

## Evaluer ?

En arts plastiques, la question de la maîtrise de la langue orale et écrite trouve sa justification dans des domaines d'ordre pédagogique et artistique. En effet, la langue peut être abordée comme un « matériau plastique » ou comme un élément d'un dispositif. Dès lors, l'enseignant est amené en de multiples occasions à évaluer :

⇒ **les capacités de compréhension de l'élève et sa prise en compte des consignes données**

Une participation orale active de ces derniers au cours des séances permet de solliciter le raisonnement et de mener au mieux les activités en liant paroles et productions.

⇒ **ses capacités à employer un vocabulaire adapté,**

que ce soit vis-à-vis de sa production ou dans un contexte plus théorique relatif à une démarche à justifier, des notions plastiques ou des références.

⇒ **ses capacités à hiérarchiser et à trier des informations pour en évaluer la pertinence ou le sens,**

⇒ **les connaissances acquises au niveau des notions plastiques et des références artistiques.**

Il devrait également savoir expliciter l'articulation entre les références abordées et les problématiques plastiques déclinées et explorées. Le choix des références se doit d'être judicieux car il insiste sur des liens formels et conceptuels entre les productions des élèves et les œuvres d'art sans se limiter à une dimension illustrative. **L'élève doit percevoir la légitimité des œuvres abordées et se constituer une culture visuelle variée.**

## Evaluer, comment ?

Aussi l'enseignant ne doit-il se limiter à ne privilégier qu'un apprentissage de mémoire, l'élève pourra disposer d'outils de recherches et de mémorisation par écrit. Aux vérifications orales mises en place par le professeur d'arts plastiques doivent répondre des évaluations écrites en classe ou à la maison sous forme de :

- **questionnaires relatifs aux séances effectuées et au cours desquels l'élève sera amené à formuler des réponses claires et précises.**

- **travaux de recherches**, sur une œuvre, un artiste, un courant, une notion plastique et qui demanderont la production d'un texte cohérent et concis privilégiant des informations précises et fondamentales. **Ces exercices développent une méthodologie quant au tri des informations collectées et incitent à hiérarchiser les données recueillies pour n'en conserver que les plus significatives ou répondant précisément à ce qui est demandé.**

- **textes à compléter ou « textes à trous »** permettant de vérifier que les mots de vocabulaire employés sont acquis et porteurs de sens et que **l'élève est capable de rétablir la cohérence d'un écrit**. Il peut s'agir par exemple de choisir parmi une liste proposée les termes adéquats à placer dans un texte concernant une notion abordée précédemment en classe.

- **la production de textes analytiques** tel le commentaire d'œuvre. L'élève maîtrise une méthode de commentaire d'image que l'enseignant aura expérimenté au préalable collectivement et sait en faire usage en respectant la logique analytique. **Il sait, à partir de l'observation, extraire des informations, les identifier et les rédiger sous forme d'un texte synthétique respectant leur importance.**

- **la production de textes narratifs** : l'élève est capable de structurer sa pensée et peut rédiger un texte explicitant sa démarche, son projet, ses choix quant à sa production. Cette activité est souvent

accompagnée d'une prise de parole car on attend que l'élève puisse s'exprimer à propos de sa production d'une manière claire en recourant à un vocabulaire adapté. L'annotation de croquis figurant sur ces présentations écrites de productions insiste de même sur l'emploi d'un vocabulaire spécifique et précis.

**Les supports de ces évaluations restent au libre choix de l'enseignant mais il convient d'y intégrer le support numérique à compléter ou à créer par les élèves et qui permet de valider de nombreux items du B2I.**

**Il est aussi possible d'évaluer l'écrit comme matériau ou élément d'un dispositif :**

- **L'élève a été mis en contact avec des œuvres et des séquences où l'écrit apparaît comme un élément de la composition.** Il peut donc faire appel à l'intégration d'un groupe de mots ou de fragments de textes au sein de son travail plastique pour signifier. La question de la typographie revêt ici une importance majeure car les mots peuvent être choisis pour leurs sens mais aussi pour la qualité plastique de l'écriture.

- **La rédaction d'un texte intégré au procédé de présentation de l'œuvre** et apparaissant comme un commentaire (cartel) ou comme un espace spécifique destiné à instaurer un dialogue avec l'œuvre. (Enluminures, œuvres conceptuelles...)

- **Choisir un titre destiné à nommer une production à des fins de signifier.** La question du titre et des relations entretenues avec l'œuvre doit faire l'objet d'une approche préalable avec l'enseignant afin de bien en discerner les enjeux. Le titre d'une production peut participer à une meilleure compréhension de l'œuvre quant à ses intentions, étonner le spectateur par un effet de décalage qui suscite le questionnement, insister sur une orientation humoristique, polémique, engagée...

### Evaluer, quand ?

Le moment adéquat de ces évaluations reste bien sûr au libre choix des enseignants, de même que la pertinence de leur fréquence et du cadre (en classe, CDI, travail personnel à la maison...). Cependant, le professeur d'arts plastiques doit effectuer une distinction entre une évaluation écrite des compétences et des connaissances qu'il juge utile en fin de séance, de séquence, de trimestre ou de cycle (fin de troisième ?). **Ces évaluations permettent tout en participant à la maîtrise de la langue de cibler les points retenus et comment les sujets proposés ont fait sens.**

### Quelques propositions menées par des enseignants d'art plastiques :

**Par S.Champion**

Evaluation commune arts plastiques / lecture de l'image en 6<sup>ème</sup> le 12 mars 2008, en 1 heure

⇒ **Vocabulaire/compréhension (entourer la bonne réponse) / 5**

L'échelle concerne la taille d'un ou de plusieurs éléments:	Vrai	Faux
On peut dire que le noir et le blanc sont deux valeurs contrastées:	Vrai	Faux
Un module ne peut pas être modifié :	Vrai	Faux
Le graphisme désigne tout ce qui concerne la peinture :	Vrai	Faux
Le support d'une composition est obligatoirement en papier :	Vrai	Faux
Le format désigne la manière de travailler :	Vrai	Faux
Une abstraction représente quelque chose que l'on peut reconnaître :	Vrai	Faux
Une figuration est exactement comme dans la réalité :	Vrai	Faux
Une accroche est une phrase destinée à retenir l'attention du spectateur.	Vrai	Faux
Une affiche publicitaire comporte toujours des images et des mots :	Vrai	Faux

Euphronios est un peintre très renommé de vases vivant dans la Grèce Ancienne. Complète ce texte imaginaire qu'il aurait pu écrire à un élève, tu peux t'aider de la liste ci-dessous mais tous les mots ne s'y trouvent pas obligatoirement, il faudra faire preuve de mémoire ...

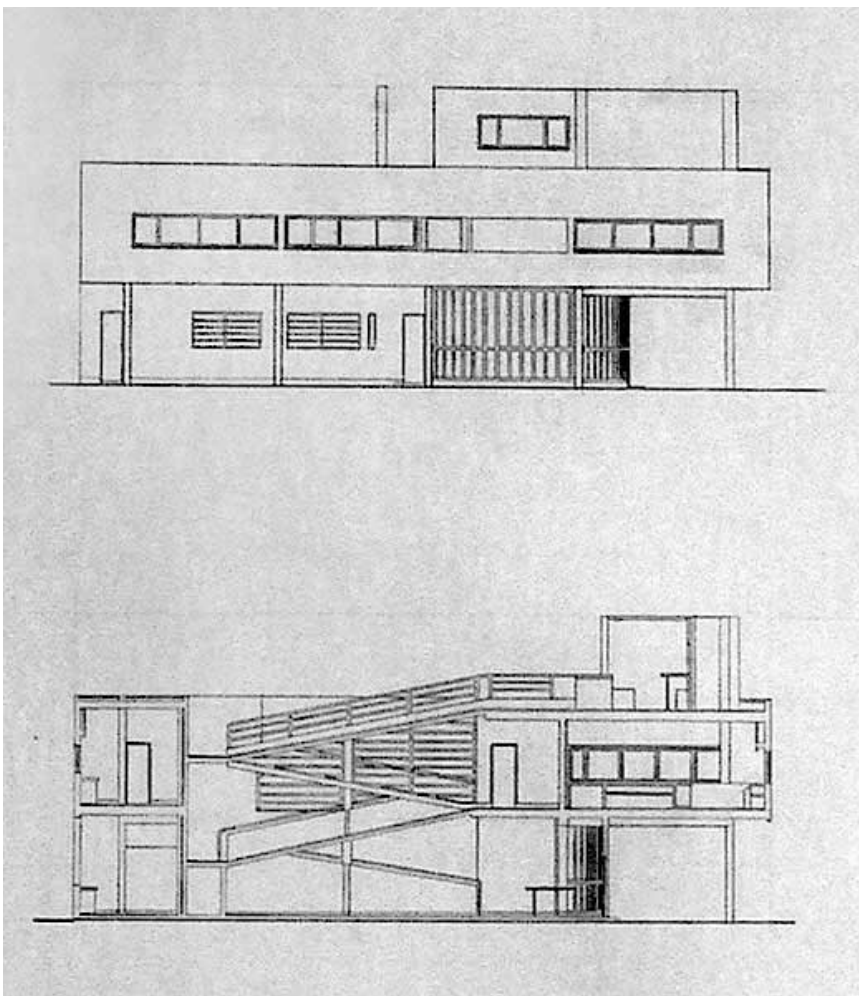
Taches/ couleurs/ modèle/ paysage/ hasard/ support/ format/ sujets/ titre/ dessin/ observer/ simplifier / caricature

« Si tu veux peindre un \_\_\_\_\_ qui représente quelque chose de la nature, commence par bien \_\_\_\_\_. Il te faut ensuite choisir les \_\_\_\_\_, pour cela tu broieras des poudres avec de l'eau pour faire ta palette. N'oublie pas que tu ne dois pas peindre directement. Il faut d'abord que tu réalises un \_\_\_\_\_ préparatoire qui te guidera quand tu commenceras à remplir les formes. Tu as le choix de représenter les choses comme elles sont mais tu peux aussi les \_\_\_\_\_. Si tu déformes un portrait, on appellera cela une \_\_\_\_\_. Si tu veux peindre une vue extérieure avec des arbres ou des constructions, on aura devant les yeux un \_\_\_\_\_. Mais le plus noble concerne les dieux et les légendes. Les monstres sont aussi utiles pour l'imagination. L'un des plus connus a une tête de taureau et un corps d'homme, c'est le \_\_\_\_\_. Il fut tué par \_\_\_\_\_ qui fut ensuite le roi d'Athènes notre ville. Tu peux aussi puiser dans le \_\_\_\_\_. Pour cela, inspire toi des nuages ou des \_\_\_\_\_ sur les murs et transforme les en des \_\_\_\_\_ que l'on pourra reconnaître. Très important sera le \_\_\_\_\_ de ton tableau. Il sera très souvent carré ou rectangulaire mais tu pourras en construire de très étranges. Applique toi aussi au \_\_\_\_\_. Le papier est fragile, le bois solide et l'argile très douce pour peindre mais très fragile aussi. Si tu veux qu'on puisse facilement voir ce que tu as représenté, écris un \_\_\_\_\_ devant ou derrière ton œuvre. »

L'élève réalisa des croquis en noir et blanc de la scène de combat mentionnée ci-dessus. Euphronios les jugea :

**Stylisé** pour le premier, **détaillé** pour le second et **très gestuel** pour le troisième.

Choisis l'un des commentaires et dessine la version correspondante / 3



Indique sous chaque dessin celui qui correspond à un plan en coupe et celui qui est un plan en élévation. / 2

Établir un code coloré et sur chaque dessin :

Mettre en évidence en rouge : un élément porteur.

En bleu : des ouvertures pour laisser passer la lumière où pour circuler.

En vert un élément qui indique un niveau ou le fait de passer d'un niveau à un autre. / 3



De quel type d'image s'agit-il ? / 0.5

Que représente t-elle ? / 0.5

Combien y a-t-il de plans ? / 1

## S.Champion

### Evaluation 6<sup>ème</sup> lecture de l'image / arts plastiques

- 3<sup>ème</sup> trimestre, questionnaires en classe une heure et croquis annoté à la maison -  
(Certaines réponses abordées lors du corrigé apparaissent en rouge.)

Nom :

Prénom :

Classe :

#### ⇒ Vocabulaire :

Parmi ces outils ou techniques, souligne ceux qui appartiennent à la famille du graphisme : (3)

Crayon à papier, peinture, découpage, pastel, feutres, assemblage, marqueur, collage, sculpture, crayons de couleurs, stylo à bille.

Quelles sont les définitions des mots suivants : (5)

Un portrait :

Une accroche :

Une enluminure :

Le sujet d'une œuvre :

Une caricature :

Complète le texte suivant, il raconte un sujet qui vous a été proposé, pour cela, utilise les mots ci-dessous.(10)  
*plan en coupe, maquette, esquisse, éléments porteurs, vue, l'intérieur, support, volumes, rapide.*

Nous avons commencé par regarder des images représentant des villas. Puis nous avons complété un document sur lequel on voyait deux dessins de maisons. L'un montrait la façade, l'autre **un plan en coupe**, comme si on avait ouvert le bâtiment à l'aide d'un couteau. On pouvait voir **l'intérieur**. Nous avons souligné en couleurs des étages et des **éléments porteurs**, c'est-à-dire ceux qui soutiennent l'édifice. **(Par exemple un(e) mur/pilier/colonne)** Les séances de constructions ont permis d'assembler des **volumes**. Il fallait donner naissance à un modèle de maison qui ne ressemblait pas à une maison traditionnelle. Pour cela, chaque groupe disposait du même **support**. Nous devons nous interroger sur les ouvertures, les toits, les matériaux. Pour finir, nous devons réaliser une **esquisse**, un dessin **rapide** de notre volume comme s'il s'agissait d'un essai effectué auparavant. Si notre travail avait été un projet en architecture, ce dessin aurait constitué une **vue** et le volume aurait été une **maquette**.

Comment est constitué un album de bandes dessinées ? Aide toi des propositions suivantes : un album est un ensemble de plusieurs (...) ? Chacune est constituée de (...) ?

L'ensemble permet de lire ? (...). (2)

Un album de bande dessinée est constitué de planches. Chaque planche est divisée en vignettes. La succession des vignettes permet de suivre une histoire/narration.

## ⇒ Commentaire d'image

Rédige une description après avoir répondu aux questions suivantes :

Comment s'appelle ce type d'image ? (3)

Comment est-elle organisée sur le support ?

Pourquoi peut-on dire qu'il s'agit d'une page de livre ?

Cette image s'appelle une enluminure. Elle est constituée d'une grande lettre, une lettrine dans laquelle l'auteur a dessiné une scène. L'illustration occupe la moitié du document. Nous pouvons voir qu'il s'agit d'une page de livre aux phrases qui entourent la lettre C.

Je décris l'image : (5)

La lettrine est constituée de feuillages qui s'entrelacent de couleur or. Au milieu, un personnage entouré de deux anges tend la main droite à une autre main sortie des nuages. L'homme porte une croix et est habillé de toges. Il est debout sur un rocher. En bas, un groupe de personnages avec des auréoles lève la tête pour regarder la scène. Les couleurs sont très pâles comme si elles étaient anciennes. Le dessin est très simplifié. A part le rocher et le nuage pour symboliser le ciel et la terre, nous ne savons pas où se passe cette scène.



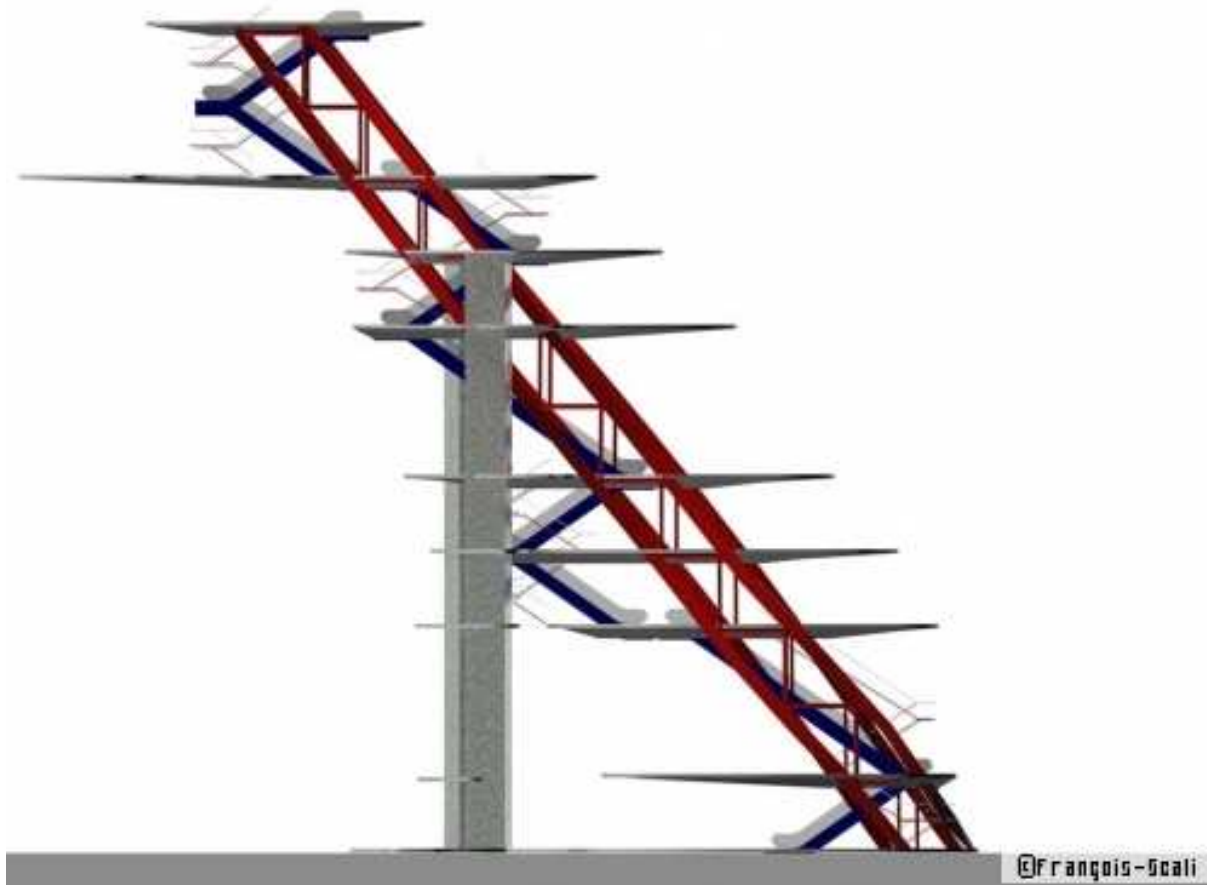
J'interprète, j'imagine ce que cette scène peut raconter : (2)

Ce personnage debout sur son rocher est peut être plus important que les autres car il semble leur montrer une direction à suivre et il est accompagné par des anges. Les personnages sont des saints car ils ont tous une auréole donc cette scène est très certainement ancienne et religieuse. Peut être que l'homme debout est en train de recevoir un message à moins qu'il ne monte vers les cieux. Le texte raconte certainement ce qui est en train de se passer.

⇒ Ce document représente la structure d'un bâtiment qui sera construit en Chine à Shanghai en 2010 pour l'Exposition Universelle.

- Imagine que tu es l'architecte de cet édifice et réalise son ENVELOPPE c'est-à-dire la manière dont il va être recouvert. Tu peux varier les couleurs et les formes voire ajouter des structures pour élever le bâtiment.

- Complète ensuite le document en le légendant.



## S.Champion

« L'œuvre et son contraire »  
niveau 4<sup>ème</sup>. évaluation écrite  
- Questionnaire en fin de séquence -

Un dessin d'observation suppose une **grande attention** vis-à-vis du **sujet** que nous voulons **représenter**. Nous avons vu qu'il pouvait surgir des différences grandes ou petites entre ce que nous voyions et ce qui était tracé sur le support. Parfois ces différences sont accentuées et volontaires. Nous abordons ici la notion d'ECART avec le réel justement parce qu'il existe un **éloignement entre le dessin et son sujet**.

**La seconde étape consistait à confronter votre première avec une seconde qui soit pour vous le contraire de cette dernière. Cette proposition était libre et pouvait inclure plusieurs réponses dans le même travail.**

Quelles étaient les différences que présentait votre dessin d'observation ?

Quels écarts avez-vous accentués ?

Quelle(s) proposition(s) avez-vous faite(s) pour répondre à la notion de contraire ?



Repérage de la notion d'écart / 8	
Pertinence de la proposition « contraire » /8	
Présentation orale / 4	

## S.Champion

### Evaluation après une séquence de trois séances

Lecture de l'image, niveau 4<sup>ème</sup>

I) Complétez le texte ci dessous en utilisant la liste des mots suivants :

**Symbole - trident – aigle - sens - signification – moyen - personnage -déeses - objet - romaines**

Le \_\_\_\_\_ **est un signe** qui peut être reconnu par un groupe de personnes plus où moins grand. Sa signification peut avoir plusieurs \_\_\_\_\_ qui varient selon les cultures dans le monde, on dit alors qu'il est polysémique. Certains symboles par exemple peuvent vouloir dire une chose précise en France et avoir une toute autre \_\_\_\_\_ en Chine.

**L'attribut est un \_\_\_\_\_ ou un signe** qui permet de reconnaître ceux et celles avec lesquels il est représenté. Ce sont très souvent des dieux ou des \_\_\_\_\_ de l'antiquité grecque ou \_\_\_\_\_, ou encore des personnages religieux. Par exemple, l'attribut de Poséidon est le \_\_\_\_\_, une sorte de fourche à trois pics, celui de Saint Jean l'Evangeliste, un \_\_\_\_\_.

**L'allégorie est une représentation d'une idée** souvent sous la forme d'un \_\_\_\_\_ féminin ou moins souvent masculin. C'est par exemple le \_\_\_\_\_ de représenter la France sous les traits d'une femme tenant le drapeau bleu blanc rouge.

Attention, certains symboles peuvent devenir des attributs, de même, les symboles ne sont pas toujours des signes dessinés, ils peuvent être des couleurs où des chiffres, nombres, mots initiales etc.

II) Redonnez à ces divinités leurs attributs :

Zeus/Jupiter casque/bouclier/lance/peau de serpent  
 Hermès/ Mercure paon/char ailé  
 Athéna/Minerve foudre/aigle  
 Héra/Junon épée/ bouclier  
 Arès/Mars sablier, ailes  
 Aphrodite/Vénus sandales ailées/ caducée (bâton de médecine)  
 Cupidon/Amour cœur/flèches et carquois  
 Chronos /Saturne pomme d 'or

III) Entourer la bonne réponse :

-Pour insister sur **la sainteté d'un personnage**, les artistes mettent autour de sa tête une :

gloire, auréole, couronne

-Les artistes représentent souvent **la Mort** avec une :

flèche, faux, corde

-**Le commanditaire** d'une œuvre est celui qui :

la peint, la finance, la transporte

-Quand l'artiste **peint précisément plusieurs thèmes que lui a dicté un client**, on dit qu'il exécute un :

modèle, programme, tableau

-Un tableau **en trois parties** se nomme un :

Tri-tableau, triade, triptyque

IV) Dessiner un symbole de votre choix et donnez sa signification :

---

### V.Oget

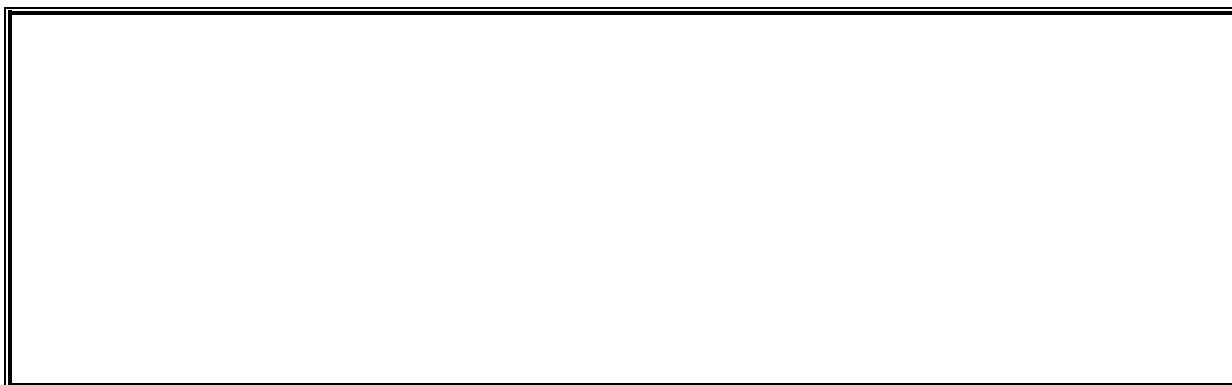
**Intitulé : « Joindre l'utile à l'esthétique ... » dans le cas d'un ouvrage de franchissement tel que le pont.**

**Evaluation en classe de 3<sup>ème</sup> après trois séances**

- Quels sont les matériaux utilisés dans votre construction ?

- Avez-vous privilégié une structure avec ossature visible ou un système de maçonnerie ?

- Votre réalisation garde t-elle une flexibilité ou bien est-elle devenue très rigide ? Pensez vous que cela va la pénaliser ou au contraire l'avantager ?



Effectuer un croquis de votre ouvrage et indiquer à l'aide de flèches les endroits qui vous paraissent être les plus sollicités lors des essais.

Quelle évaluation proposeriez vous : Respect des consignes de légèreté / 5

Solidité (après testage) / 5

Esthétique de l'ouvrage / 7... **justifiez ce qui motive votre choix.**

Total	_____
	17
Analyse / 3	_____
	20

---

### V.Oget

**Bilan de connaissances acquises en fin de 3<sup>ème</sup>**

1. Situer ces différents mouvements dans le temps (comme l'exemple ci-dessous) :

\_\_\_\_\_ 1500 \_\_\_\_\_ 1600 \_\_\_\_\_ 1700 \_\_\_\_\_ 1800 \_\_\_\_\_ 1900 \_\_\_\_\_ 1950 \_\_\_\_\_  
1960 Land Art \_\_\_\_\_ 2000 \_\_\_\_\_

Pop Art, Cubisme, Impressionnisme et Quattrocento



2. A quel mouvement pictural appartiennent les œuvres qui vous sont présentées ? Répondez en choisissant une de ces réponses :

Surréalisme, Pop'Art, Futurisme, Cubisme, Impressionnisme

Vue n°1 : -----

Vue n°2 : -----

Vue n°3 : -----

Vue n°4 : -----

Vue n°5 : -----

3. Ces œuvres présentent une démarche particulière. Pouvez-vous les décrire ?

*Nu descendant l'escalier* de Marcel DUCHAMP :

Les sérigraphies *Marylins* d'Andy WARHOL :

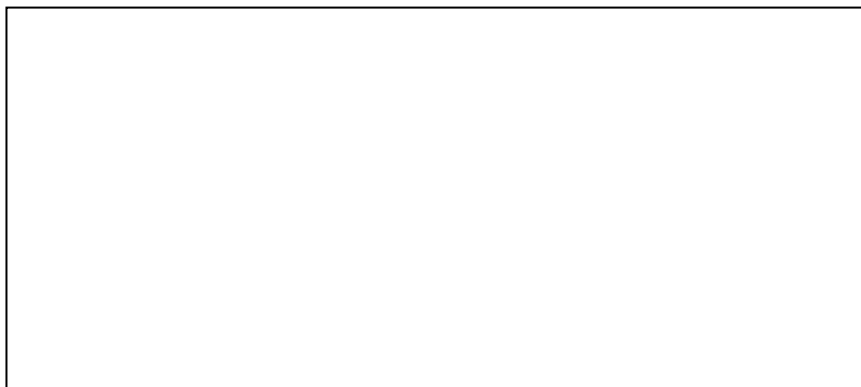
*La Cathédrale de Rouen* et *La Gare de Saint Lazare* de Claude MONET :

*Le château des Pyrénées* de René MAGRITTE :

4. Qu'appelle t'on une installation en Arts Plastiques ?

5. Qu'est ce que la composition d'une œuvre ?

Dans le cadre ci-dessous, faites un croquis de la composition de **la Cène** de Léonard VINCI. Pour cela, placer le point de fuite et les fuyantes.



La position du point de fuite est-elle importante ? Pourquoi ?

6. Pourquoi parle-t-on de couleurs primaires ? Citez-les :

7. A partir de quelles couleurs primaires obtient-on de l'orange ?