

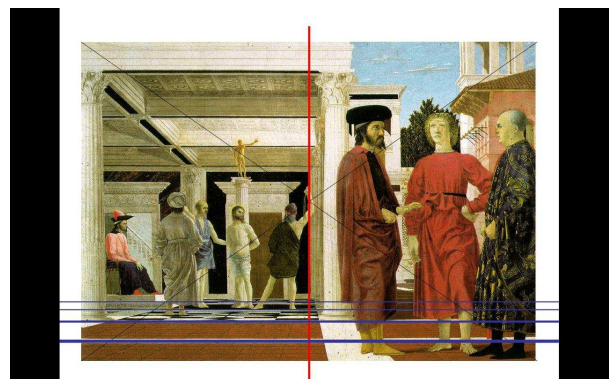
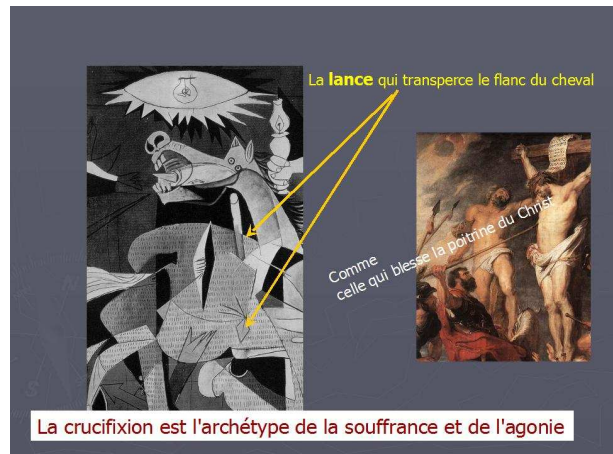
UTILISATION DES NOUVELLES TECHNOLOGIES AU SERVICE DE L'INTRODUCTION DE LA THEORIE DANS L'ENSEIGNEMENT DES ARTS PLASTIQUES

Philippe MORLOT
Régis TRABAC

L'utilisation des nouvelles technologies dans l'introduction de la théorie en arts plastiques doit permettre d'apporter des changements par rapport aux moyens plus traditionnels de présenter des références. Selon l'usage, collectif ou individuel, cette utilisation permet d'illustrer et d'accompagner les propos de l'enseignant et parfois de les rendre plus visibles (le vocabulaire s'appuie sur l'image). Elle permet l'appropriation active par l'élève, celui-ci pouvant agir sur l'image. Elle lui assure une autonomie, favorise la construction d'une iconographie personnelle toujours actualisable et toujours consultable. Il faut souligner la qualité et l'efficacité des présentations des reproductions des œuvres à moindre coût, adaptable à chaque public scolaire. Une présentation inter-active des références permet également de mieux mobiliser l'attention des élèves.

Présentation assistée à l'ordinateur (présentation dans OpenOffice, Power-Point avec Microsoft Office, Gimp ou Photoshop) :

- faire des rapprochements entre l'œuvre étudiée et d'autres œuvres appartenant à l'artiste (croquis, esquisses, photographie de l'œuvre en cours, extraits de vidéo, ...) ou d'autres œuvres d'autres artistes sur la même démarche ...
- manipuler l'œuvre par jeu de calques pour en faire voir la matérialité, la composition, la genèse, en donner une échelle, les différents points de vue (sculpture, architecture design, mise en scène, ...), les différents modes de représentation (architecture : maquette, photos, vidéo, plan, axonométrie, ...), focaliser sur un élément clé, ...
- appropriation par l'élève d'une œuvre en produisant une analyse commandée par l'enseignant (initiation à l'analyse d'images : tracer les lignes de fuite, la ligne d'horizon, les axes de symétrie, les différents plans, les différentes masses, accentuer les contrastes, recadrer) ...



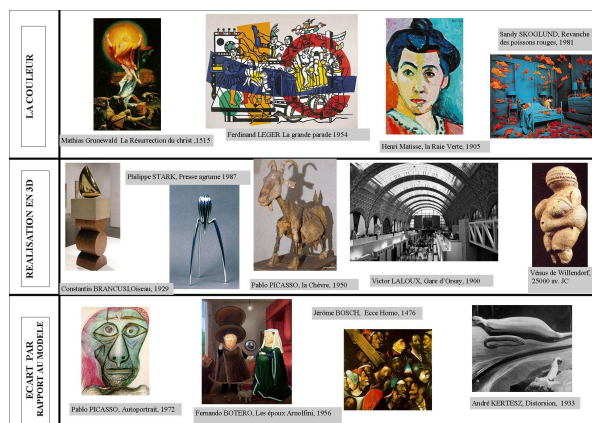
Diaporama pour favoriser l'imprégnation par l'image (fichier exécutable qui peut tourner en permanence sur l'écran d'un ordinateur)

Création et utilisation de ressources pour et par les élèves (permet d'individualiser la prise d'informations) :

- galerie des références étudiées mise en parallèle avec le musée de classe (photographie

des travaux des élèves) ou/et en parallèle avec les programmes du niveau de classe : stockage des informations sur le réseau local, sur un ordinateur en fond de classe, sur un cdrom, ...

- utilisation d'un environnement numérique de travail (consultation des archives des cours précédents, lexique interactif et illustré du vocabulaire étudié, extraits de propos d'artistes sous différentes formes, ...)
- utilisation des cdroms disponibles dans l'établissement



Fiches d'aide pour naviguer dans les sites des musées ou centres d'art : être capable de repérer la collection permanente, les expositions temporaires, trouver des fiches ou des dossiers sur des œuvres, en vue d'une exploitation dans le cadre des cours.

Lors d'une visite ou d'une rencontre avec les œuvres ou un artiste, **l'usage de l'appareil photo, du dictaphone, du caméscope**, permet de rendre compte de quelques questions : la démarche, la matérialité de l'œuvre, l'échelle, l'œuvre et lieu, ... Cet usage permet de compléter les approches plus traditionnelles (carnet de croquis, questionnaire).